

國立臺東專科學校附設高職部學生校外實習實施辦法

民國 104 年 05 月 20 日行政會議通過

民國 104 年 09 月 30 日行政會議修正通過

民國 107 年 07 月 18 日行政會議修正通過

- 第一條 國立臺東專科學校附設高職部（以下簡稱高職部）為期使學生結合理論和實務，養成正確之工作態度與倫理，增加學生於職場的適應力與競爭力，成為學術與實務經驗兼備之人才，及增進學校與企業的互動關係，使人才培育更能符合產業界需求，特訂定「國立臺東專科學校附設高職部學生校外實習實施辦法」（以下簡稱本辦法）。
- 第二條 本辦法所稱之實習係指本校高職部學生為增廣實務知能利用寒暑假、例假日或課餘時間等至業界進行 35 至 210 小時的實務實習。
- 第三條 高職部推動校外實習流程圖，如圖一。
- 第四條 實習機會之開發得依下列方式辦理：
一、實習輔導組聯繫企業或校友徵求實習機會。
二、各科教師開發實習機會。
三、各企業主動向實習輔導組提出校外實務實習申請。
四、各科學生自行開發實習機會。
各科應建立「校外實習合作單位基本資料表」。
各科須安排實習輔導老師對實習機構進行初步瞭解，填寫「校外實習機構評估表」，審查合適之校外實習合作機會。
- 第五條 實習機會之推介與審核如下：
一、各科自行依本辦法安排與推介實習機會。
二、欲申請校外實習學生應填寫校外實習申請表及家長同意書，送各科審核。
三、確定實習名單後、學生報到前，各科應與業界實習合作單位完成實習簽約，內容可依實際需求自行調整，合約書範例如附件一。
四、各科應於簽約確定後訂定校外實習計畫書提送「課程發展委員會」審查通過後實施。
- 第六條 各科科主任(或召集人)、實習輔導老師須向參與實習學生作行前輔導，針對實習規定及生活作息等注意事項詳細說明，俾讓實習學生瞭解遵循。
- 第七條 實習報到時間依業界實習合作單位需要，學生於徵得科主任及實習輔導老師同意後，得彈性提早報到或延後結束，俾便實習工作順利進行。
實習報到前，各科應確認已辦理學生平安保險及意外保險。
- 第八條 學生赴校外實習之日常作息及行為適用本校學生行為規範及獎懲規定，實習期間出勤記錄得列入實習成績評核項目，規範方式由各科與校外實習單位共同商討訂定並作成紀錄。
- 第九條 各科須於學生實習期間，對每位學生施以校外實習輔導，並得由實習輔導老師及各科科主任(或召集人)共同執行。
實習輔導老師、科主任(或召集人)、學生於實習期間，應共同研訂「校外實習計畫表」，作為實習進行之依據。
各科之實習輔導老師應依排定時間赴業界實習合作單位拜訪主管及了解學生實習與生活狀況，以落實專業要求。訪視後填寫「實習輔導紀錄」送各科科主任(或召集人)及實習輔導組，俾便聯繫處理反映之問題。

第十條 實習輔導老師之職責如下：

- 一、對實習學生實施職前教育，規劃實習內容並說明實習計畫。
- 二、規劃及訂定學生實習作業及實習成績評定標準。
- 三、定期巡迴輔導或電話聯繫實習機構，以瞭解學生實習狀況及問題。
- 四、評閱學生實習作業或報告及實習成績並負責填寫「校外實習成績總表」。

第十一條 業界實習合作單位之職責如下：

- 一、與實習輔導老師共同訂定確實有效之實習內容，並與學生配合依進度實際執行。
- 二、輔導學生各項安全操作，防止實習時發生意外。
- 三、隨時解決學生實務作業上所遭遇之困難。
- 四、協助提供與實習有關之各項資料。
- 五、協助實習輔導老師瞭解實習學生實習狀況。
- 六、指導並協助評量實習學生之實習成績及填寫「校外實習成績考核表」。
- 七、協助安排學生實習之食、宿及交通問題，以上費用除實習機構另有約定外，概由學生自理。

第十二條 學生實習成績評核如下：

- 一、各科辦理校外實習，其實習成績得由實習輔導老師及實習合作單位主管共同評定，實習合作單位佔 60%、實習輔導老師佔 40%。
- 二、學生應依計畫完成「校外實習心得報告」，未繳交實習心得報告者，該階段之實習成績不予核計。

第十三條 實習中斷之處理原則如下：

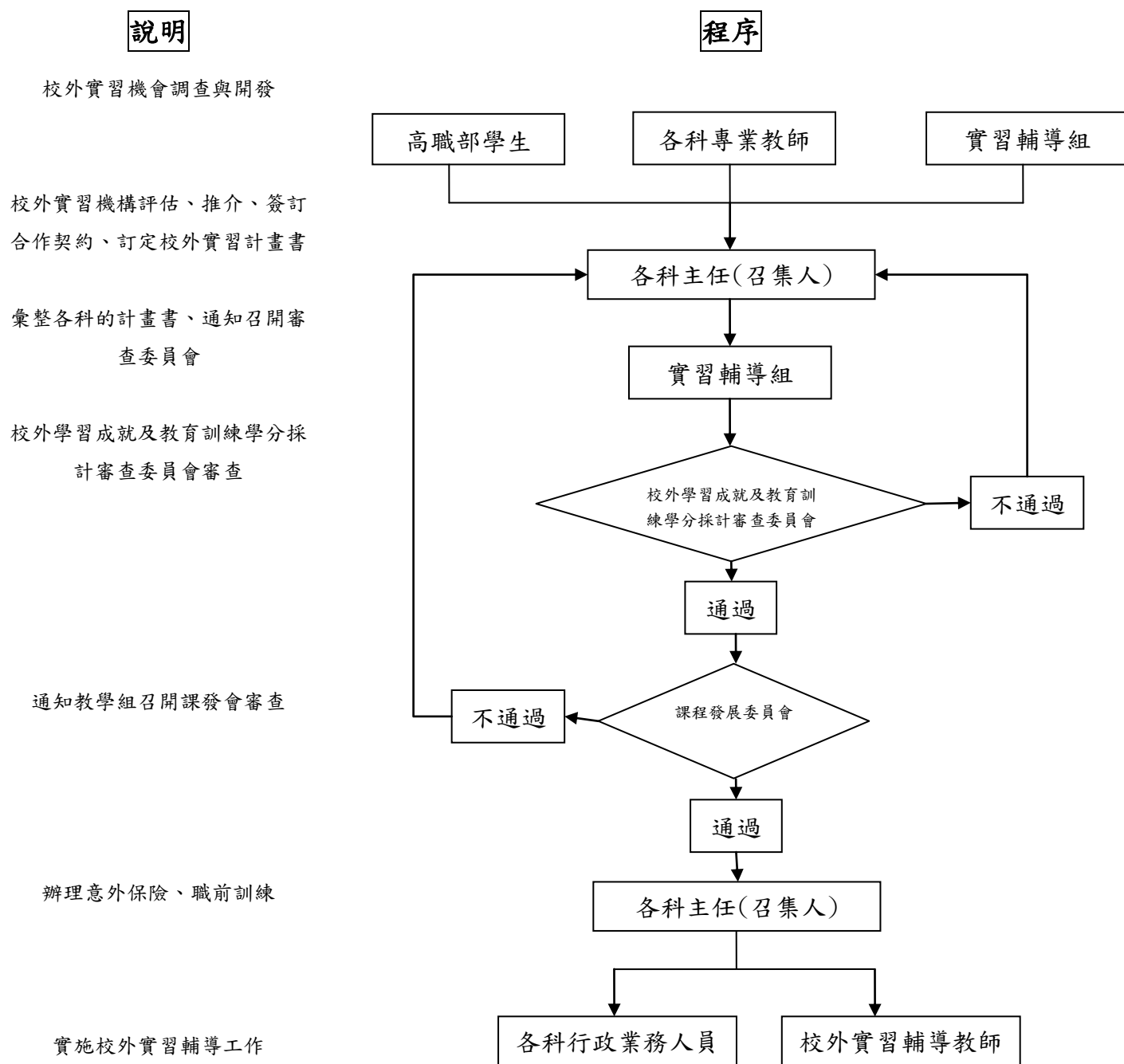
- 一、學生若因實習單位不適應、曠缺勤超過公司規定、發生重大事件，須先告知實習輔導老師，實習輔導老師須進行輔導訪視必要時得轉介諮商輔導中心，經諮商輔導中心輔導後仍無法解決時，得由實習輔導教師填具輔導報告表，並徵得業界合作單位同意後始得返回學校。
- 二、學生中斷實習，該階段實習成績不予核計。
- 三、使用表單：「學生校外實習中斷輔導報告表」

第十四條 校外實習期間，實習輔導老師、行政人員前往實習機構訪視所需差旅費等相關支出，依學校相關規定辦理。

第十五條 實習期間，遇颱風或其他不可抗拒之災害，須停課、停止實習時以實習機構所在地之縣、市政府宣布為準。

第十六條 本辦法經行政會議通過，陳請校長核定後實施，修正時亦同。

圖一、國立臺東專科學校高職部推動校外實習流程圖



國立臺東專科學校附設高職部與○○公司校外實習計畫合約書 - (提供薪資)

立合約書人:○○○○公司(以下簡稱甲方)與國立臺東專科學校(以下簡稱乙方),雙方為積極推動辦理以實務技能學習之校外實習課程,藉以增進學生實務技能及就業能力,協助學生未來生(職)涯發展,以符應產業人才培育需求,並經雙方同意簽訂本合約書共同遵守。

一、實習合作職掌:

甲方管理部門:依中華民國勞動基準法及有關勞動法令規定聘雇乙方學生,並參與課程規劃、實習職務分配、報到、訓練及協助輔導實習學生之生活言行。

乙方實習處:承辦學生實習有關業務、課程規劃及聯繫,各科專業教師負責指導學生校外實習。

二、合約期限:

實習期間自 年 月 日至 年 月 日止。

三、校外實習工作項目及名額

1. 實習項目安排以不影響學生健康及安全的工作環境為原則。
2. 合作科別、實習項目及名額如附件「實習機構基本資料表」。

四、實習報到:

1. 乙方於實習前一個月將實習學生名單及報到資料寄達甲方。
2. 甲方於學生報到時,應即給予職前安全衛生訓練,並派專人指導。

五、實習薪資

1. 薪資以月薪計,每月給付新臺幣○○○○元。
2. 薪資以金融機構轉存方式直接發給乙方實習生。

六、膳宿及交通(本項補助不含實習薪資)

1. 住宿:由甲方☐提供員工宿舍 ☐補助住宿費_____元 ☐未提供住宿,由實習學生自理。
2. 伙食:由甲方☐提供膳食_____餐 ☐補助伙食費_____元 ☐由實習學生自理。
3. 交通:由甲方☐提供交通車 ☐補助交通費_____元 ☐由實習學生自理。

七、保險

實習學生報到時,甲方應即辦理勞工保險、健保及勞工退休金提撥。

八、實習學生輔導

1. 甲方實習單位應安排專業實務工作,訂定學習主題及教育訓練計畫,並指派專人指導,嚴格要求敬業精神與培訓專業實務技能。
2. 甲方所安排之實習內容不得要求學生協助從事違法行為。甲方如有違反,乙方得逕行終止本合約,乙方學生與甲方勞動關係亦告終止。
3. 實習期間由學校與實習單位共同訂定「校外實習職場訓練計畫」作為學生實習工作和學習之依據。並由學校指定老師及實習單位主管擔任指導老師,督導實務實習內容及進行技能指導工作。
4. 實習期間乙方定期安排輔導老師赴甲方訪視實習學生,負責校外實習輔導、溝通、聯繫工作。若乙方輔導老師未定期訪視,請甲方單位主管協助告知乙方。

九、實習考核

1. 實習期間由甲方主管及乙方專業實習老師共同評核實習成績,甲方應於每學期結束前將實習成績考評表擲交乙方,俾利核算實習成績。
2. 實習成績中,實習單位成績佔 60%(包括實習技術 20%、學習態度 10%、工作態度 10%、人際關係 10%、禮儀規範 10%)、學校輔導老師 40%(包括實習週記 20%、訪談表現 10%、口頭報告 10%)。
3. 學生表現或適應欠佳時,由甲方知會乙方技術合作處輔導處理,經輔導未改善者得予辭退處。

分。

4. 學生於實習期依規定填寫「實習週記」，送甲方輔導老師、乙方實習單位主管共同核閱，以了解實習學生學習情形。

5. 甲乙雙方不定期協調檢討實習各項措施，期使實習合作更臻完善。

十、附則

1. 本合約所有相關附件均視為合約之一部分，具合約條款完全相同之效力，其他有關實習合作未盡事宜，甲乙雙方得視實際需要協議後，另訂之。

2. 本合約書之準據法為中華民國民法、勞動基準法等相關法令，合約書未盡周詳之處，均以中華民國法令為準則。

3. 甲、乙雙方因本合約內容涉訟時，雙方合意以臺灣臺東地方法院為第一審管轄法院。

十一、本合約書一式二份，甲、乙雙方各執乙份存照。

立合約書人

甲 方：

負責人：

地 址：

統一編號：

乙 方：國立臺東專科學校

校 長：

地 址：臺東縣臺東市正氣北路 911 號

統一編號：93504104

中華民國 年 月 日

國立臺東專科學校附設高職部與○○公司校外實習計畫合約書 - (未提供薪資)

立合約書人：國立臺東專科學校附設高職部（以下簡稱甲方）

○○○○公司（以下簡稱乙方）

為積極推動辦理本校以實務技能學習之校外實習課課程，藉以增進學生實務技能及就業能力，協助學生未來生(職)涯發展，以符應產業人才培育需求，並經雙方同意簽訂本合約書共同遵守。

一、校外實習工作職掌：

（一）甲方負責聯繫協調實習有關事項及安排分發學生實習單位，並指派輔導教師負責指導學生專業實務實習。

（二）乙方委由○○○○公司○○ 部門參與實習課程規劃、負責學生實習職務分配、報到、訓練及輔導實習學生。

二、實習相關內容：

（一）本次實習名額共 人。

（二）實習學生就讀甲方 科 年級。

（三）本次實習課程名稱為 。

（四）實習時間自 年 月 日 至 年 月 日，每日 小時，每週實習時數 小時。

三、實習報到：

（一）甲方於實習前 2 週將實習學生名單及報到資料送達乙方。

（二）乙方於學生報到時，應即給予職前訓練，並派專人指導。

四、保險：

由甲方負責辦理實習學生平安保險與意外險。

五、實習生輔導：

（一）實習期間每位學生均由乙方實習單位主管擔任指導老師，督導實務實習工作內容及進行技能指導工作。

（二）實習期間甲方定期安排輔導老師赴乙方訪視實習學生，負責專業實務實習輔導、溝通、聯繫工作。

六、實習考核：

（一）實習期間由甲方輔導老師及乙方實習單位主管共同評核實習成績，乙方應於每學期結束前將實習成績考評表擲交甲方，俾利核算實習成績。

（二）實習成績中，實習單位成績佔 60%(包括實習技術 20%、學習態度 10%、工作態度 10%、人際關係 10%、禮儀規範 10%)、學校輔導老師 40%(包括實習週記 20%、訪談表現 10%、口頭報告 10%)。

（三）學生表現或適應欠佳時，由乙方知會甲方共同協商處理方式，經輔導未改善者，取消實習資格或轉介其他實習單位。

（四）學生於實習期依規定填寫「實習週記」，送甲方輔導老師、乙方實習單位主管共同核閱，以了解實習學生學習情形。

（五）甲、乙雙方不定期協調檢討實習各項措施，期使校外實習課程合作更臻完善。

七、附則：

(一) 為顧及乙方之業務機密，甲方之實習學生及輔導老師因參加本校外實習課程合作所知悉乙方之業務機密，無論於實習期間或實習終了後，均不得洩漏與任何第 3 人或自行加以使用，亦不得將實習內容揭露、轉述或公開發表。

(二) 校外實習課程以實務實習訓練為主，乙方得提供甲方實習學生每人每天獎助學金_____元，以提升學生的實習意願與學習動機。

八、其他有關校外實習課程合作未盡事宜，甲乙雙方得視實際需要協議後，另訂之。

九、本合約書 1 式 2 份，甲、乙雙方各執乙份存照。

立合約書人：

甲 方：國立臺東專科學校 (學校大印)

代 表 人： (校長用印)

職 稱： 校 長

電 話： 089-226389#2800、2801

地 址：臺東縣臺東市正氣北路 911 號

乙 方： (公司用印)

代 表 人： (負責人用印)

職 稱：

電 話：

地 址：

中華民國 年 月 日